



# AVRUPA BİRLİĞİ SU ÇERÇEVE DİREKTİFİ VE BU ALANDA TÜRKİYE'DE YÜRÜTÜLEN ÇALIŞMALAR

**Ayla EFEOGLU**

**Devlet Su İşleri Genel Müdürlüğü**

**AB İle İlişkiler Şube Müdürü**

# İÇERİK

- **AB Su Çerçeve Direktifi hakkında genel bilgi**
- **Türkiye'nin Su Kaynakları**
- **Türkiye'de Su Kaynakları Yönetimi**
- **Su Çerçeve Direktifi ile ilgili MATRA Projesi**
- **Değerlendirme**

**AVRUPA BİRLİĞİ**  
**SU ÇERÇEVE DİREKTİFİ**  
**(SÇD)**

# SÇD'NİN TARİHÇESİ

Kaynak :

**HOLLANDA**

3. Hollanda sınıraşan nehirleri açısından mansap ülke durumundadır.
4. Hollanda'nın sınıraşan nehirlerde aşağı kıyıdaş olması ve yukarı kıyıdaş ülkelerin neden olduğu kirliliğin Hollanda'daki su kalitesini olumsuz yönde etkilemesi nedeni ile büyük ölçüde Hollanda Hükümetinin çabaları ile ortaya çıkmış ve şekillenmiştir.

*Aşağı kıyıdaş ülkeleri gözetici özelliindedir.*

# Gelişimi

- **1988 : “Ekolojik kalite”yi kapsayan bir Direktife duyulan ihtiyaç**
- **1991: Tatlı su kaynaklarının kalitesinin zaman içerisinde bozulmasını engelleme**
- **1996 :Su Çerçeve Direktifi Taslağının AB Komisyonu tarafından hazırlanması**
- **1998: Taslak Direktifin tartışmaya açılması**
- **2000-Aralık: Su Çerçeve Direktifi’nin (2000/60/EC) yürürlüğe girmesi**

# SÇD'nin Amacı *(Madde 1)*

- İç sular
  - Yeraltı suları
  - Kıyı suları
  - Geçiş suları
- 
- **Sucul ekosistemlerin korunması ve geliştirilmesi**
  - **Sürdürülebilir su kullanımının teşvik edilmesi**
  - **Sel ve kuraklık etkilerinin önlenmesi**

# SÇD'nin Hedefleri

1. Nehir havzalarının **entegre yönetimi** (su sisteminin politik sınırlarda bitmediğinin kabulü ve sınır ötesi işbirliği),
2. Yüzeysel sular ve yeraltı sularının **bütüncül** olarak korunması,
3. 2015'e kadar suların "**iyi durum**"a gelmesinin sağlanması,
4. Su kalite standartlarının ve emisyon kontrolünün **birlikte** değerlendirilmesi ve **öncelikli zararlı maddelerin** ortadan kaldırılması,
5. Suyun mantıklı bir şekilde kullanılmasını sağlayacak şekilde **doğru fiyatlandırılması**,
6. **Bütün paydaşların ve vatandaşların** su yönetimine katılması; çevre ile yararlananların çıkarlarının dengelenmesidir

# SÇD Yaklaşımı

**Tanımlama**



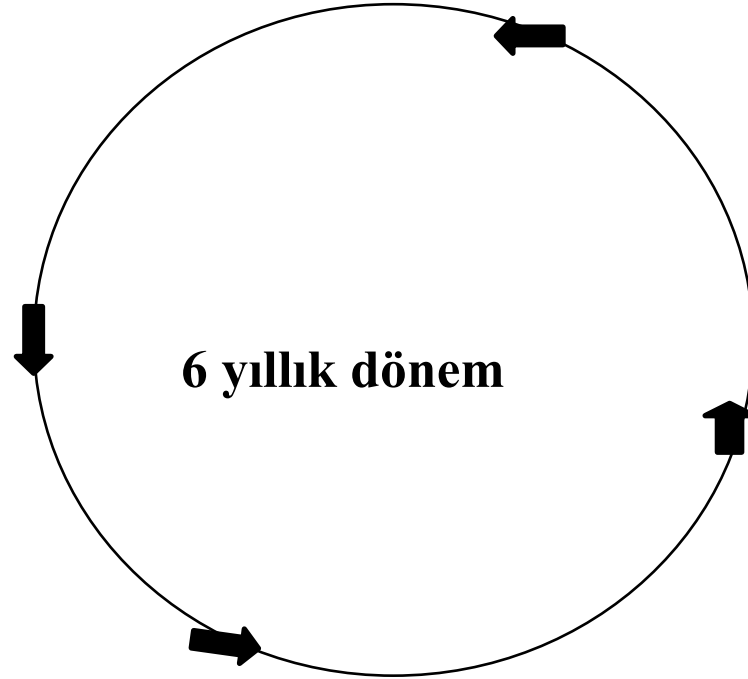
**Değerlendirme**



**Önlemler**



**Raporlama**



# İlgili Direktifler

1. İçmesuyu Direktifi (98/83/EC)
2. Kullanma Suyu Direktifi (76/160/EC)
3. Yerüstü Sularından İçmesuyu Eldesi Hakkında Direktif (75/440/EC)
4. Yeraltı Suyu Direktifi (80/68/EEC)
5. Kuşların Korunması Direktifi (79/409/EEC)
6. Habitat Direktifi (92/43/EEC)
7. Çevresel Etki Değerlendirme Direktifi (85/337/EEC)
8. Kentsel Atık Su Arıtma Direktifi (91/271/EEC)
9. Kanalizasyon Atıkları Direktifi
10. Nitrat Direktifi (91/676/EEC)
11. İnsektisid Direktifi
12. IPPC Direktifi (91/692/EEC)
13. Seveso Direktifi (82/501/EEC)
14. Tatlı Su Balıkçılığı Direktifi (78/659/EEC)
15. Su Ürünleri Direktifi (79/923/EEC)
16. Tehlikeli Maddeler Direktifi ( 76/464/EEC)

# SÇD'de Anahtar Kavramlar

- Nehir Havzaları Bölgesi yaklaşımı
- Entegre su yönetimi
- Ekolojik kalite
- Sürdürülebilir su kaynakları yönetimi
- Tehlikeli atıklar
- Ekonomik analizler / maliyetin karşılanması
- AB mevzuatının uyumlaştırılması

# SÇD İÇERİĞİ

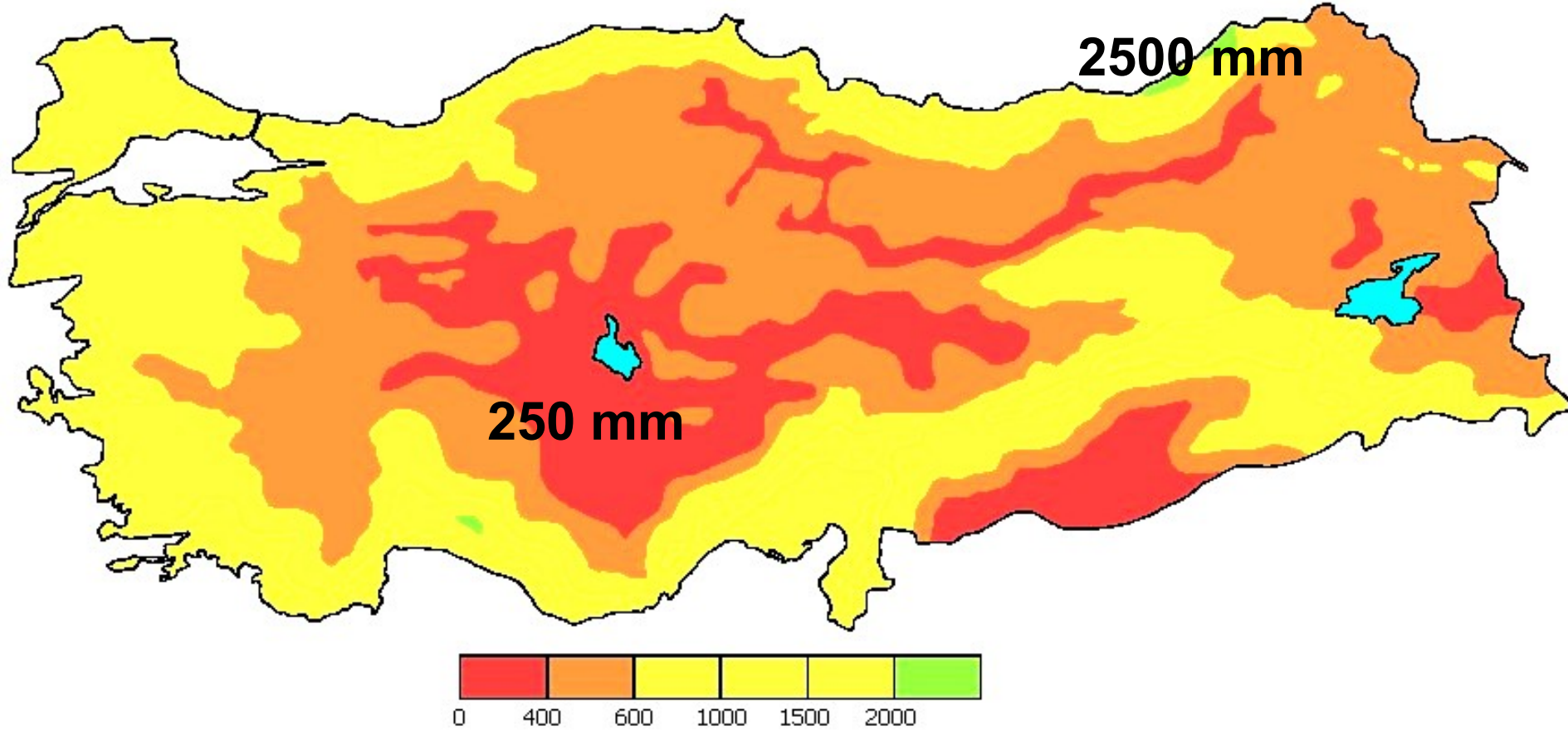
- **Havza sınırları içinde uluslararası koordinasyon (Madde 3)**
- **Bütün suların doğal, önemli şekilde değiştirilmiş ve yapay olarak sınıflandırılması ve hedefler (Madde 4)**
- **İçme suyu temini (Madde 7)**
- **İzleme (Madde 8)**
- **Maliyetin karşılanması (Madde 9, Ek III)**
- **Noktasal ve yaygın kaynaklar için kombine yaklaşım (Madde 10)**
- **Önlemler programı (Madde 11)**
- **Nehir Havzası Yönetim Planları (Madde 13)**
- **Halk Katılımı ve Danışmanlığı (Madde 14)**
- **Kirliliğe karşı stratejiler - Öncelikli Maddeler (Madde 16)**
- **Diğer topluluk mevzuatı ile ilişkiler ve yürürlükten kaldırdığı direktifler (Madde 22)**
- **Nehir Havzası yaklaşımı, yetkili koordinasyon birimi**

# Zaman Çizelgesi

- 2003 Direktiften sorumlu birimin belirlenmesi
- 2004 Korunan alanların belirlenmesi  
Nehir Havzaları Bölgelerinin karakteristiklerinin belirlenmesi  
İnsan kaynaklı aktivitelerin incelenmesi  
Su kullanımının ekonomik analizi  
Havza Yönetimi Planlarına halk katılımı  
Kalite sınıflandırmasının interkalibrasyonu
- 2006 İzleme programının işler hale getirilmesi
- 2007 Bazı AB direktiflerinin yürürlükten kaldırılması (*Madde 22*)
- 2009 Havza Yönetim Planlarının Yayınlanması**
- 2010 Su fiyatlandırma sisteminin yürürlüğe konulması
- 2012 Önlemler programının işler hale getirilmesi  
BAT ve BEP lerin hazırlanması/uygulanması
- 2013 Bazı AB direktiflerinin yürürlükten kaldırılması (*Madde 22*)
- 2015 Havza Yönetim Planlarının Gözden Geçirilmesi**
- 2021 Öncelikli zararlı maddelerin ortadan kaldırılması

# **TÜRKİYE'NİN SU KAYNAKLARI POTANSİYELİ**

# Türkiye'de yağış, zamana ve bölgelere göre farklılık gösterir



# TÜRKİYE'NİN SU KAYNAKLARI

Yıllık ortalama yağış	: 643 mm
Ortalama yıllık yağış miktarı	: 501 milyar m <sup>3</sup>
Buharlaşma	: 274 milyar m <sup>3</sup>

## YÜZEY SULARI

Yıllık yüzey akışı	: 186 milyar m <sup>3</sup>
Kullanılabilir yüzey suyu	: 98 milyar m <sup>3</sup>

## YERALTISULARI

Yıllık çekilebilir su miktarı	: 12 milyar m <sup>3</sup>
-------------------------------	----------------------------

**KULLANILABİLİR SU : 110 milyar m<sup>3</sup>**

# KİŞİ BAŞINA İSABET EDEN SU MİKTARI İTİBARIYLA DEĞERLENDİRME

KİŞİ BAŞINA SU TÜKETİMİ (m <sup>3</sup> )	ÜLKENİN DURUMU
> 10 000	Su zengini
3 000 - 10 000	Yeterli suyu olan
1 000 - 3 000	Su Sıkıntısı Olan
< 1 000	Su fakiri

# TÜRKİYE SU ZENGİNİ BİR ÜLKE DEĞİLDİR

(Kişi başına düşen yıllık su miktarı-m<sup>3</sup>)

<u>ÜLKELER</u>	<u>1999</u>	<u>2020</u>
Su zengini ülkeler(*)	10 000+	8 000+
Irak	2 110	950
<b>Türkiye</b>	<b>1 700</b>	<b>1 150</b>
Suriye	1 420	780
İsrail	300	150
Ürdün	250	90
Filistin	100	40

(\*) Kanada, ABD, Kuzey ve Batı Avrupa ülkeleri

# **SU VE TOPRAK KAYNAKLARI GELİŞTİRİLMESİNDE SEKTÖREL BAZDA DURUM**

- Sulama : 57 %**
- Hidroelektrik enerji : 35 %**
- Evsel ve Endüstriyel Su Temini : 27 %**
- Taşkın Kontrolü : 10 %**

# **TÜRKİYE'DE SU KAYNAKLARI YÖNETİMİ**

# SU SEKTÖRÜNDE FAALİYET GÖSTEREN KURUMLAR

**DEVLET SU İŞLERİ GENEL MÜDÜRLÜĞÜ  
(DSİ)**

**Tarım ve Köyişleri Bakanlığı**

**İller Bankası**

**Elektrik İşleri Etüd İdaresi  
Genel Müdürlüğü  
(EİEİ)**

# DEVLET SU İŐLERİ GENEL MÜDÜRLÜĐÜ - DSİ

- ❑ DSİ Türkiye'nin su ve toprak kaynaklarını geliőtirmek üzere 1954 yılında kurulmuş bir devlet kurumudur.
- ❑ DSİ Enerji ve Tabii Kaynaklar Bakanlığı'nın bir "Bađlı Kuruluşu"dur
- ❑ DSİ, su sektöründe faaliyet gösteren başlıca kuruluştur.
- ❑ DSİ su sektöründe 1,3 milyar Dolar yatırım yapmakta olup bu miktar devlet yatırım bütçesinin ¼'üne tekabül etmektedir.



# DSİ'NİN MİSYONU

**DSİ,**

**ülkenin tüm su kaynaklarının  
planlanması, geliştirilmesi ve  
yönetiminden birinci derecede  
sorumlu kuruluştur.**



**AVRUPA BİRLİĞİ**  
**SU ÇERÇEVE DİREKTİFİNİN**  
**TÜRKİYE'DE UYGULANMASI PROJESİ**



**Türkiye yakın bir gelecekte Avrupa Birliğine katılmayı hedeflemektedir.**

**Bu amaçla, ülkemiz kendi mevzuatını Birliğin mevzuatı ile uyumlu hale getirmek ve bu yeni mevzuatı uygulamaya geçirmek durumundadır.**

**Hollanda Hükümeti, Avrupa Birliği direktiflerinin en yenilerinden biri olan Su Çerçeve Direktifi'ne yönelik Türkiye'de bir çalışma yapılması için Türk Hükümetine finansal destek sağlamıştır.**



# MATRA Katılım Öncesi Programı

## Amaçlar :

- *Kamu sektörünün yardımını sağlayarak Avrupa Birliğine aday ülkelere yardımcı olmak*
- *Aday ülkeler ile sürekli ilişkiler kurmak.*
- ➔ *“Su Çerçeve Direktifi’nin (SÇD) Türkiye’de Uygulanması Projesi” Hollanda Ekonomik İlişkiler Bakanlığı (SENER) tarafından finanse edilmiştir.*



**Proje aŖağıdaki Ŗekilde dŖzenlenmiŖtir:**

***“Su yŖnetiminde sorumluluk sahibi kurumlar ve organizasyonlar arasında iŖbirliđini hızlandırmak ve TŖrkiye’de su yŖnetimi planlamasında entegre yaklaŖımı geliŖtirmek”***



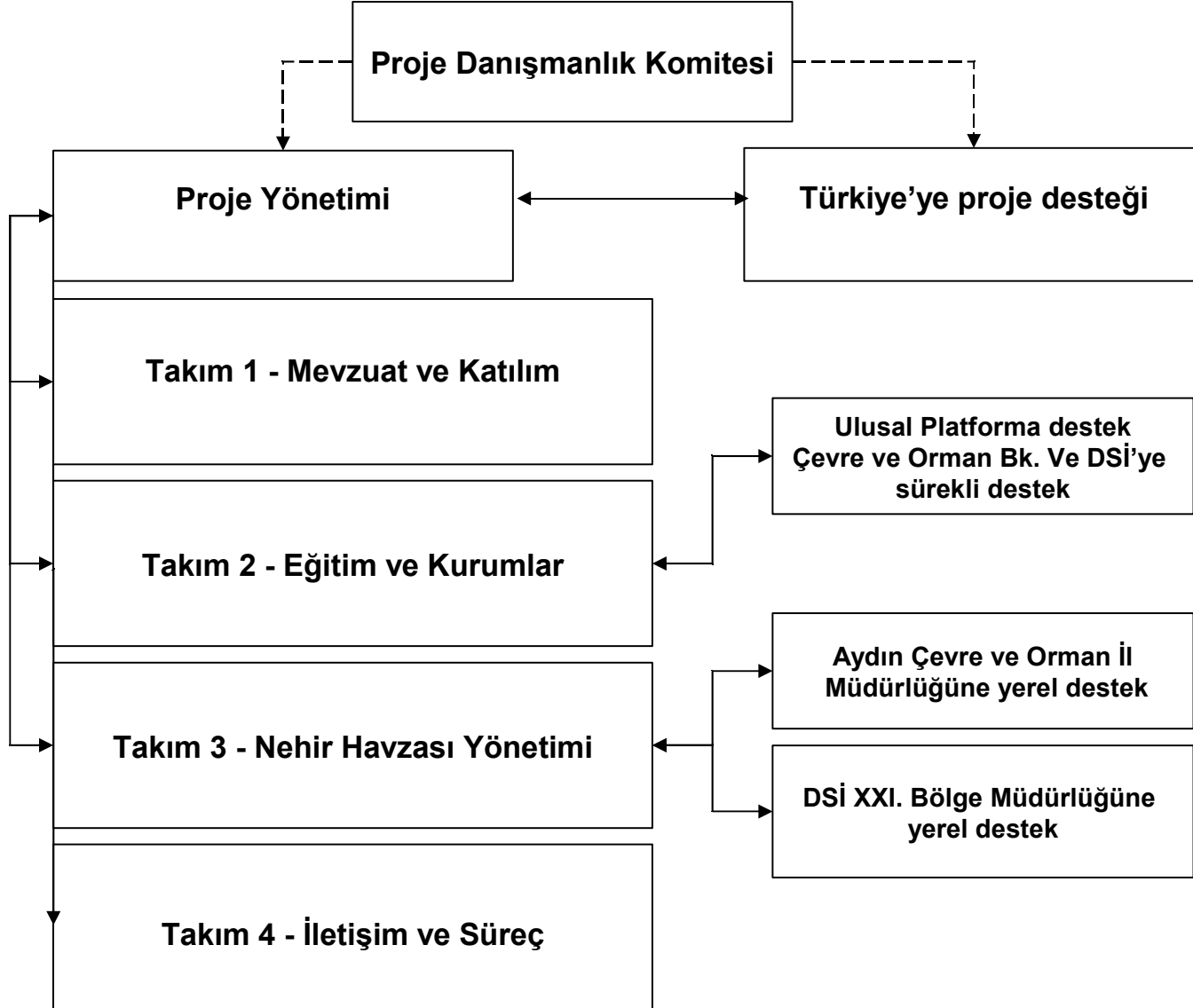
# Proje Bařlangıç Ařaması

*(Mart 2002)*

- *Konsorsiyum ve Proje iřtirakçileri arasında **Takımların** oluřturulması*
- *Gerekli **Proje Aktivitelerinin** tanımlanması*
- *Detaylı **İř Planının** hazırlanması (Taslak Bařlangıç Raporu)*

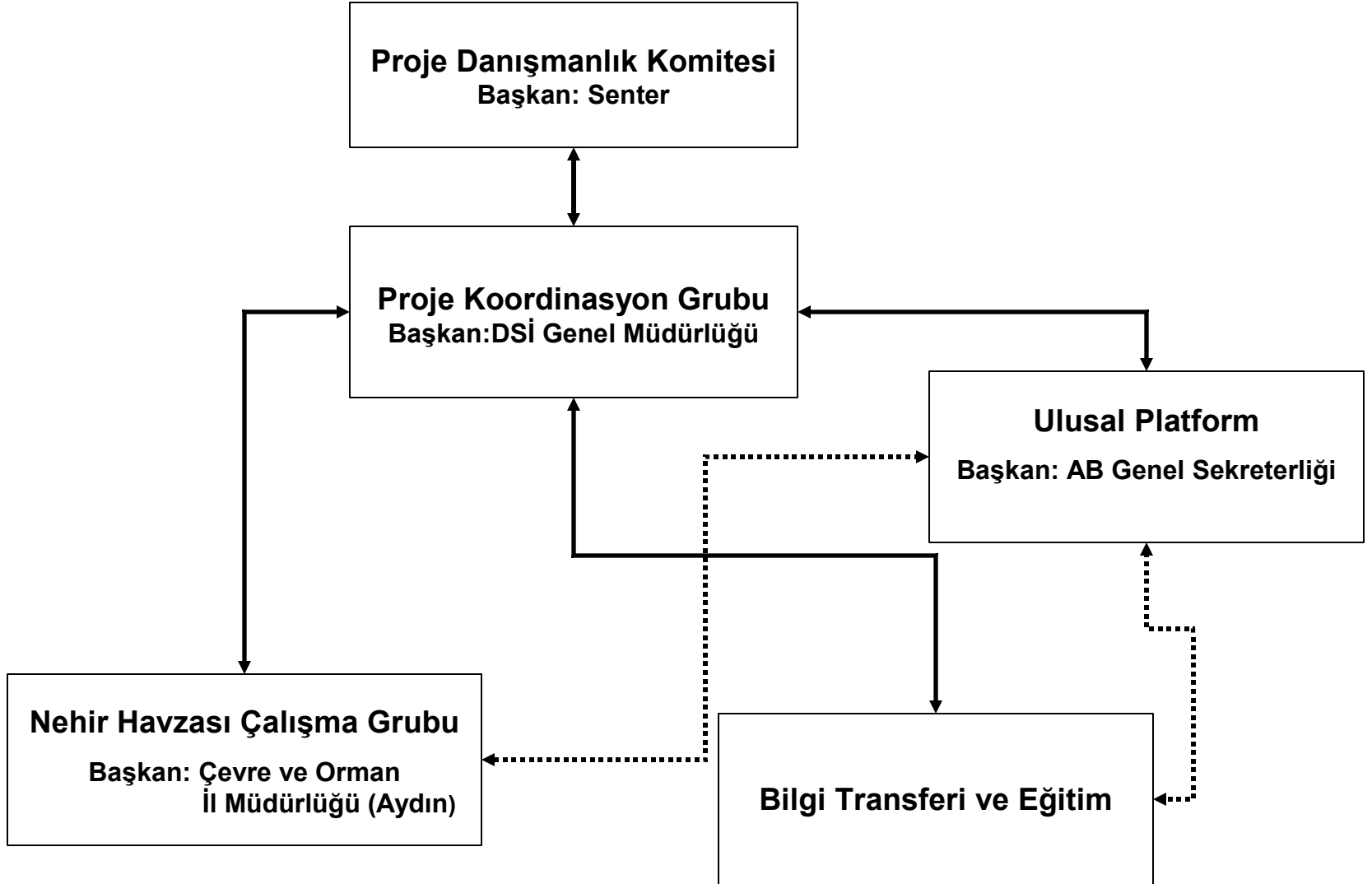


# Takım Oluşturulması





# Proje Koordinasyonu





# Proje Aktiviteleri

- *Ulusal Platformun kurulması (1)*
- *Eđitim ve T¼rkiye ile Hollanda arasında **Bilgi Deđiřimi** (2)*
- *Y¼ntem ve bir pilot projenin uygulanmasına y¼nelik **El kitabı** (3)*
- *Proje sonularının **dađıtılması** (4)*



# Pilot Alan: Büyük Menderes Nehir Havzası

<b>Basic data on Büyük Menderes River Basin</b>	
<b>Area</b>	<b>24976 km<sup>2</sup></b>
<b>Length of main river</b>	<b>529 km</b>
<b>Catchment percent of country</b>	<b>3.2%</b>
<b>Total Population</b>	<b>± 2.5 million</b>
<b>Number of Municipalities</b>	<b>165</b>
<b>Mean annual precipitation</b>	<b>664.3 mm (between 400-800 mm)</b>
<b>Area of delta</b>	<b>98 km<sup>2</sup> (of which 16.7 km<sup>2</sup> is national park)</b>
<b>Total number of dams on the basin</b>	<b>13</b>
<b>Land use in the river basin:</b>	<b>40% agriculture 45% forest and scrubland 10% meadow and pasture 3% empty 1% settlement 1% surface water</b>
<b>Main agricultural products in basin:</b>	<b>cotton, fig, olives</b>
<b>Provinces covered by the basin:</b>	<b>Provinces of Aydın, Denizli, Mugla, Usak and Afyon</b>



# Proje,

- İlgili aktörleri biraraya getirerek koordineli bir çalışma ortamı sağlanması,
  - Taslak da olsa AB normlarında bir havza yönetim planının hazırlanması,
  - SÇD konusunda ülkedeki ilgili kişilerin eğitiminin sağlanması
- açılarından faydalı bir proje olmuştur.

**DEĞERLENDİRME**

**Su kaynaklarının geliştirilmesi Türkiye'nin sosyo-ekonomik kalkınması açısından büyük önem taşımaktadır.**

**Kurulduğu 1954 yılından bu yana geçen 51 yıllık süre içerisinde DSİ tarafından su kaynakları geliştirme projeleri için 32 milyar Dolarlık yatırım yapılmış olup bu projelerin ulusal ekonomiye katkısı 81 milyar Dolar olmuştur.**

**Bununla birlikte, Türkiye’de su kaynaklarının  
ancak %50’si geliřtirilebilmiřtir.**

**Ülkemiz, DSİ Genel Müdürlüğü öncülüğünde,  
çevresel deęerleri de göz önünde bulundurarak,  
suya baęlı kalkınma faaliyetlerini  
gerçekleřtirmeye çalıřmaktadır.**

**Başta Su Çerçeve Direktifi olmak üzere  
su sektöründeki ilgili diğer direktifler,  
hem kamu hem özel sektör  
için büyük yatırım ihtiyacı gerektirmektedir.**

**Direktifin gereklerini yerine getirebilmek gayesiyle,  
su gözlem sistemlerinin geliştirilmesi de dahil olmak  
üzere, yeni altyapı yatırımlarına ve  
teknik kapasitenin güçlendirilmesine  
ihtiyaç vardır.**

**Mevcut durumda,**

**ülkemizin bazı özel şartlarından da dolayı,**

**Su Çerçeve Direktifi'nin kısa ve orta vadede**

**uyumlaştırılması ve uygulamaya konulması,**

**çok zor görülmektedir.**

**Ayrıca, ülkemiz kalkınması açısından büyük önem taşıyan bu sektördeki çalışmaların titizlikle, ayrıntılı ve uzun bir sürece yayılarak sürdürülmesi, uzun vadede uygulamanın etkin bir şekilde gerçekleştirilebilmesi açısından çok önemlidir.**

**Su sektöründe öngörülen ilerlemeler için  
gerekli maliyetlerin karşılanabilmesinde  
AB'nin sağlayacağı mali destekler  
çok önemli bir rol oynamaktadır.**

**SÇD'nin gerektirdiđi idari düzenlemelerle ilgili olarak ise;**

**DSİ'nin mevcut yetki ve sorumluluklarının günümüz şartlarına uygun hale getirilerek ve daha da geliştirilerek**

**DSİ'nin bir Üst Kurul şeklinde**

**yapılandırılmasının**

**uygun olacağı düşünülmektedir.**

TEŐEKKÜR EDERİM